
DESENVOLVIMENTO DE UM SISTEMA PARA ORGANIZAÇÃO DE CURRÍCULOS.

Jonathan Henrique Jeremias Souza

Bacharel em Sistemas de Informação

Fernando Roberto Proença¹

Mestre em Ciência da Computação

RESUMO

Com o avanço da tecnologia, se faz cada vez mais necessário as empresas atualizarem e buscarem soluções que tornem suas rotinas mais rápidas. Neste projeto é ressaltado o problema relacionado ao tempo gasto no processo de controle de currículos, problema esse encontrado em diversas organizações que utilizam o método tradicional para tal controle, armazenando os currículos em pastas físicas. Neste projeto foi desenvolvido um sistema para auxiliar no controle de currículos e no processo de seleção dos mesmos. O sistema desenvolvido é capaz de cadastrar as informações mais importantes dos currículos recebidos e quando necessário filtrar os mais adequados à vaga em aberto, ou à solicitação do gestor, trazendo benefícios consideráveis ao departamento de recursos humanos além de um melhor aproveitamento do tempo no setor. É importante salientar que um dos objetivos do sistema consiste no desenvolvimento de uma interface agradável e um software simples, pois o foco é facilitar todo o processo de controle de currículos. Para o desenvolvimento do sistema foi utilizada a linguagem de programação C# e os dados foram armazenados no banco de dados MySQL.

Palavras-chave: Currículo. Empresa. Processo de seleção. Sistema de Apoio à Decisão. Desenvolvimento de Sistemas.

¹ fernandoproenca@libertas.edu.br



1. INTRODUÇÃO

Atualmente as empresas buscam soluções simples e eficazes para os seus serviços habituais, visando uma tomada decisões com celeridade para se destacar perante seus concorrentes.

Um dos problemas notórios nas empresas está relacionado ao processo de seleção e controle de currículos. Esse problema ocorre quando a empresa não possui um método ou sistema para facilitar tal seleção e controle. Sendo assim surge uma questão que norteia este projeto: Como tornar o processo de organização de currículos das empresas mais rápido e eficaz?

A popularização dos computadores no ramo empresarial trouxe grandes melhorias para as empresas em diversos aspectos. Logo, nos dias de hoje é comum e, ao mesmo tempo necessário extrair ao máximo os benefícios que os computadores e os softwares podem oferecer.

Tendo como base uma pesquisa realizada em oito empresas de diferentes ramos da cidade de São Sebastião do Paraíso-MG, foi relatado que nenhuma dessas empresas possuem um software que auxilie o processo de seleção e controle de currículos. A ausência desse software justifica o desenvolvimento de um sistema para controle de currículos e processos de seleção de candidatos.

O objetivo principal deste projeto consiste em desenvolver um sistema computacional para gerenciar e auxiliar o controle de currículos e o processo de seleção dos candidatos para vagas.

2. REFERENCIAL TEÓRICO

2.1. Controle de Currículos

Segundo Ferreira (2001, p. 199) a palavra currículo representa a palavra *Curriculum Vitae*, vinda do Latimcuja definição é: “Conjunto de dados relativos à vida estudantil, profissional, etc. de quem se candidata a emprego, a concurso, etc.”.

Um dos métodos de se candidatar à uma vaga de trabalho, estando ela disponível ou não, é através da entrega de um currículo.



Os currículos recebidos pela empresa serão necessários quando o gestor ou o responsável por novas vagas solicitar um novo funcionário. Após essa solicitação, o departamento de recursos humanos da empresa analisará os currículos existentes e selecionará os currículos que têm o perfil mais indicado para a vaga.

Quando a empresa recebe uma grande quantidade de currículos diariamente, o gerenciamento dos mesmos torna-se complexo. Considerando a pesquisa realizada nas oito empresas de diversos ramos de atividade em São Sebastião do Paraíso-MG, foi relatado que a maioria delas armazena e controla os currículos recebidos em pastas físicas, organizando-os de acordo com a empresa e, ao disponibilizar uma vaga, os candidatos para a vaga são solicitados, os quais são buscados dentre os currículos que estão nas pastas físicas para o processo de seleção.

2.2. Processo de Seleção de Currículos

Segundo Chiavenato (2009) a seleção consiste em buscar o mais adequado aos cargos da empresa entre os candidatos.

Segundo Bohlander e Snell (2013), seleção é o processo de redução desses números por meio da escolha entre indivíduos com qualidades relevantes.

Inicialmente o processo de seleção de currículos se inicia quando uma vaga para determinado cargo é disponibilizada e, a partir desse momento o gestor ou o responsável pela contratação de novos funcionários solicita ao departamento de recursos humanos um novo funcionário para preenchimento da vaga. Após essa solicitação, os currículos dos candidatos existentes são analisados e são selecionados os candidatos que melhor se encaixam em tal vaga. Para que isso ocorra é necessário definir padrões a serem seguidos na procura pelo candidato, ou seja, definir as especificações e requisitos exigidos.

Cada uma das empresas pesquisadas organiza e controla os currículos recebidos de formas diferentes. Porém o processo de seleção dos currículos é bastante similar.

Geralmente a seleção dos currículos é realizada através dos requisitos exigidos para a vaga, com o objetivo de encontrar entre os candidatos disponíveis os que apresentam o maior número de requisitos exigidos.



2.3. Sistemas de apoio à decisão (SAD)

O SAD é um tipo de sistema de informação que tem como função dar apoio à tomada de decisões, ou seja, a partir do processamento de dados contidos no banco de dados, gerar informação para o usuário utilizando de uma interface agradável de fácil utilização, a fim de fundamentar as decisões à serem tomadas.

Segundo Rezende (2003), o sistema de apoio à decisão visa objetivos semelhantes, fornecendo ao usuário informações que fundamentam as melhores decisões, a partir de dados manipulados. Em um SAD as consultas podem ser realizadas com muita ou pouca frequência. A Figura 1 ilustra os componentes básicos de um SAD.

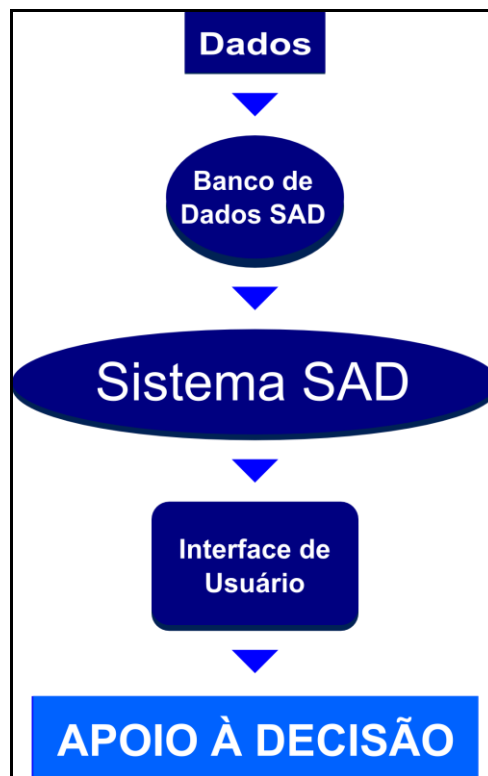


Figura 1: Vista de um sistema SAD.

3. MATERIAL E MÉTODOS

Com base em uma pesquisa realizada em oito empresas de São Sebastião do Paraíso-MG sobre a dificuldade das mesmas em administrarem o processo de seleção de novos funcionários e em razão da numerosa quantidade de currículos recebidos diariamente, foi identificado um problema a ser resolvido neste projeto. Além disso, foi constatado que o

sistema operacional “Windows”, é utilizado em todos os departamentos de recursos humanos dessas empresas.

O projeto foi dividido em etapas para um melhor entendimento do mesmo e para a realização de uma análise detalhada dos resultados obtidos.

3.1. Entendendo o problema

Inicialmente o problema foi analisado criteriosamente, ressaltando os pontos mais relevantes no processo de recebimento de currículos em uma empresa. O principal impasse estava relacionado à dificuldade de encontrar currículos com agilidade e os mesmos com requisitos pré-determinados.

Quando o responsável pela contratação de novos funcionários solicitava currículos com requisitos específicos, a pessoa encarregada em organizar os currículos tinha que analisar muitos currículos atentamente a fim de encontrar os requisitos desejados. Assim, o tempo gasto para realizar esse processo manualmente é proporcional à quantidade de currículos existentes na empresa e, quanto mais currículos, maior o tempo gasto para responder tal solicitação.

3.2. Encontrando a solução

A facilidade pode ser considerada o “ponto chave” na solução do problema, visto que atualmente o “tempo vale muito dinheiro” para as empresas. Partindo dessa premissa surgiu a ideia de desenvolver um software capaz de tornar o processo de controle de currículos mais rápido e preciso. A seguir são apresentados os requisitos fundamentais para o software proposto.

- Cadastrar, atualizar e excluir currículos;
- Buscar os currículos cadastrados filtrando as informações;
- Cadastrar, alterar e excluir situações dos currículos, considerando que as situações são os possíveis estados que os currículos podem se encontrar. Essas situações definidas pela própria empresa;
- Cadastrar, alterar e excluir os setores existentes na empresa, visto que cada empresa possui setores diferentes umas das outras.



3.3. Plataforma .NET

A plataforma .NET veio com o intuito de revolucionar o método de programar para Windows, segundo Robinson (2004), o .NET é uma camada que se encontra entre o sistema operacional e a aplicação, camada esta contida por milhares de classes.

De acordo com Moroni (2006), o C# quando parte da plataforma .NET executa diversas operações úteis, sendo estas contidas nas classes.

“Classe é a raiz da palavra classificação. Ao projetar uma classe, você sistematicamente organiza as informações e o comportamento em uma entidade com significado. Essa organização é um ato de classificação e é algo que todos fazem.” (SHARP, 2011, p. 161).

Portanto o programa quando executado é gerenciado pela plataforma .NET, na qual fará a comunicação com o sistema operacional Windows e chamará todos os recursos presentes no sistema, como por exemplo as janelas, as caixas de diálogos, entre outros.

Lippman (2003) cita em seu livro que bons programadores devem familiarizar-se com as diversas classes presentes a plataforma .NET

3.4. Ambiente de Desenvolvimento Integrado Utilizado

O ambiente de desenvolvimento integrado (IDE) utilizado para o desenvolvimento do projeto foi o Visual Studio 2013. Essa IDE fornece ferramentas e a possibilidade de criar-se uma interface dentro dos padrões atuais utilizados pelo Windows.

Segundo Sharp (2015) com Microsoft Visual Studio 2013 é possível programar projetos pequenos ou grandes. O Visual Studio 2013 em relação à versão anterior conta com atualizações que proporcionaram ferramentas compatíveis com a interface moderna do Windows 8.1.

3.5. Linguagem de Programação Utilizada

A linguagem de programação escolhida para o desenvolvimento do projeto foi o C# (lê-se CSharp), por ser totalmente compatível e funcional com os sistemas operacionais da Microsoft. Segundo Sharp (2011, p. 21) “a linguagem de programação Microsoft Visual C# é a mais poderosa linguagem orientada para componentes da Microsoft [...]”.



No desenvolvimento do projeto foi utilizado a tecnologia Windows FormsApplication, o qual é um template (ambiente estabelecido como modelo, permitindo criar softwares rapidamente).

A implementação do software foi realizada no IDE Microsoft Visual Studio 2013 Express, juntamente com a tecnologia Windows FormsApplication e a linguagem de programação C#.

3.6. Padrão de projeto

Quando um novo sistema é projetado, é de suma importância escolher um padrão de projeto à ser utilizado, o qual irá estruturar o sistema. Devem ser levadas em consideração possíveis manutenções, além de ser necessário o desenvolvimento de um código que forneça uma maior comodidade ao programador, com a possibilidade da reutilização dos códigos no próprio projeto ou entre os programadores. Quando o sistema possui uma complexidade relevante, é conveniente separar a interface do usuário, as regras do negócio e a persistência dos dados.

Com isso, para o desenvolvimento desse trabalho foi escolhido o padrão de projeto MVC (ModelViewController), onde o projeto é separado em 3 camadas, sendo elas a camada Model, que contém a parte de persistência dos dados, a camada View, que contém a interface para o usuário do sistema e a camada Controller, na qual ocorre o processamento e respostas aos eventos, como pode ser visto na figura 2.

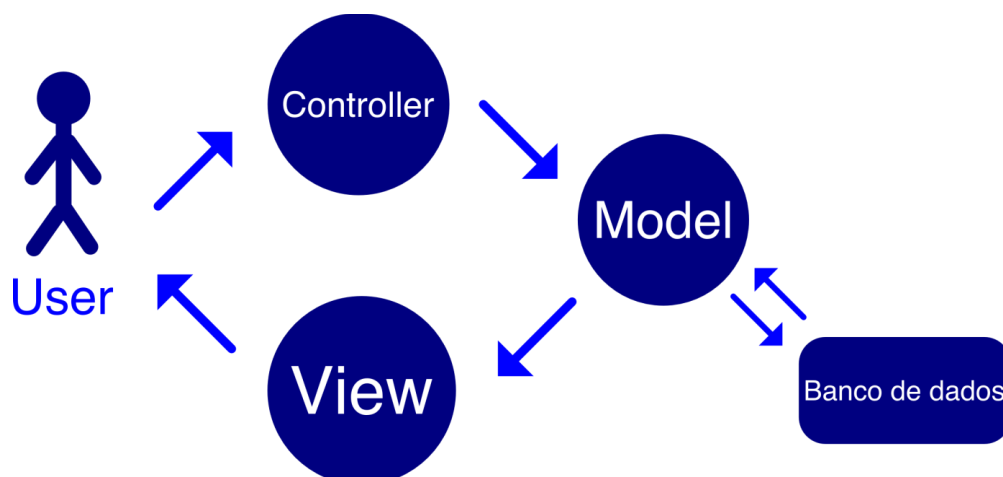


Figura 2: Explicação padrão de projeto MVC.

3.7. Interface

A interface do sistema busca ser simples e intuitiva, seguindo o objetivo do projeto, que é agilidade e precisão. A interatividade também está presente na interface do software.

Um dos focos no desenvolvimento do software foi a busca por uma interface moderna e agradável ao usuário.

Para o desenvolvimento da interface foi utilizado conceitos de flat design, utilizando como base a própria Microsoft que também utilizou esses conceitos em seus sistemas operacionais Windows Phone e Windows 8.

Além disso, os botões presentes na tela principal do software foram desenvolvidos utilizando o editor gráfico vetorial de código aberto Inkscape.

4. RESULTADOS

Com a conclusão do projeto, as empresas que não possuem um sistema responsável por auxiliar o controle e seleção de currículos, poderão tornar tal processo mais ágil e eficaz. “Eficácia consiste em alcançar resultados e atingir objetivos [...]” (CHIAVENATO, 2009, p. 192).

O software desenvolvido realiza o cadastro dos setores da empresa, das possíveis situações dos currículos, das principais informações presentes nos currículos recebidos pela empresa. Além disso, possui uma janela responsável pelas consultas à currículos, onde o usuário definirá os filtros e o sistema exibirá somente os currículos dos candidatos indicados de acordo com os filtros definidos.

Outra funcionalidade interessante do software consiste na exibição da imagem do currículo por completo, podendo assim fazer uma análise mais precisa do candidato, observando as experiências, cursos presentes e demais especificações. Os currículos devem ser escaneados e salvos no formato JPG em qualquer diretório do computador, pois no momento que for realizado o cadastro de um novo currículo o sistema conta com um botão que permite encontrar dentre os diretórios do computador a imagem do mesmo. Quando selecionado o sistema cria uma cópia da imagem e a salva em outra pasta onde o sistema acessa para exibir o currículo referente a cada candidato, a figura 3 mostra a parte do código responsável por copiar a imagem.




```
Candidato8LL bll = new Candidato8LL();
if (System.IO.File.Exists(@"C:\Users\Jonathan\Desktop\Curriculos\" + bll.proximoCodigo().ToString() + ".jpg"))
{
    MessageBox.Show("A imagem deste currículo já se encontra no diretório.");
}
else
{
    if ((txtPagina1.TextLength) > 0)
    {
        File.Copy(openFileDialog1.FileName, @"C:\Users\Jonathan\Desktop\Curriculos\" + bll.proximoCodigo().ToString() + ".jpg");
        if ((txtPagina2.TextLength) > 0)
        {
            File.Copy(openFileDialog2.FileName, @"C:\Users\Jonathan\Desktop\Curriculos\" + bll.proximoCodigo().ToString() + ".1.jpg");
            if ((txtPagina3.TextLength) > 0)
            {
                File.Copy(openFileDialog3.FileName, @"C:\Users\Jonathan\Desktop\Curriculos\" + bll.proximoCodigo().ToString() + ".2.jpg");
                if ((txtPagina4.TextLength) > 0)
                {
                    File.Copy(openFileDialog4.FileName, @"C:\Users\Jonathan\Desktop\Curriculos\" + bll.proximoCodigo().ToString() + ".3.jpg");
                }
            }
        }
    }
}
```

Figura 3:Código responsável por realizar a cópia da imagem do currículo.

A seguir é apresentado as tabelas e relacionamentos do banco de dados, os diagramas UML e as principais telas do sistema.

4.1. Banco de dados do Sistema

O software desenvolvido realiza a persistência dos dados em um banco de dados relacional, armazenando todas as informações que poderão ser recuperadas através de consultas no banco de dados. O banco de dados utilizado foi o MySQL Server versão 5.5 e o sistema gerenciador de banco de dados (SGBD) utilizado foi o MySQL *Workbench*.

No banco de dados do projeto foram criadas quatro tabelas conforme descrito a seguir:

- Tabela **‘cadastro’**: armazena as informações do candidato;
- Tabela **‘situacao’**: armazena as situações dos currículos;
- Tabela **‘setor’**: armazena os setores da empresa; e
- Tabela **‘cadastro_setor’**: armazena o relacionamento entre candidatos e setores.

A Figura 4 mostra as tabelas do banco de dados do projeto no SGBD MySQL *Workbench*.

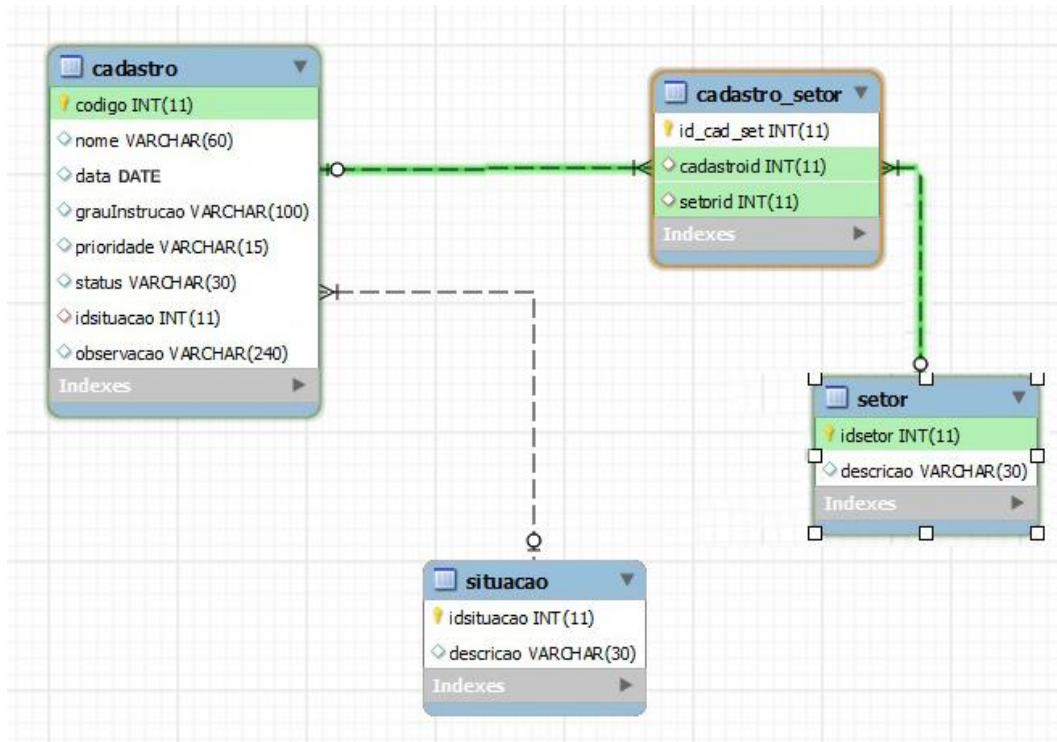


Figura 4: Tabelas do banco de dados do sistema.

4.2. Modelagem do Sistema

A Figura 5 mostra o diagrama de Casos de uso do sistema, onde o funcionário do RH, ou o responsável por organizar os currículos da empresa, pode cadastrar no sistema os setores, as situações os currículos e busca-los por meio de filtros quando for necessário.

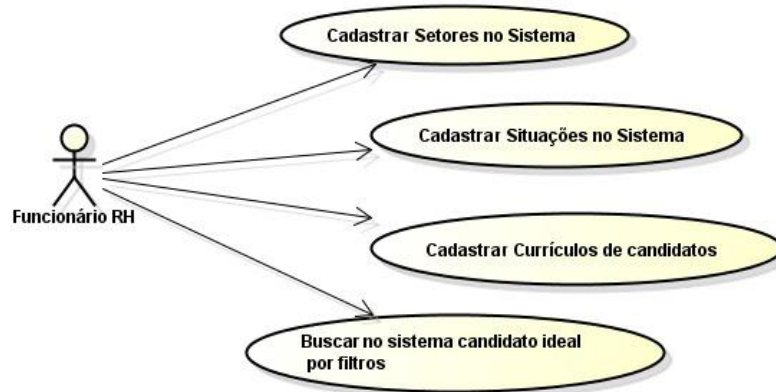


Figura 5: A figura mostra o diagrama de Casos de Uso do sistema.

A Figura 6 mostra o diagrama de Classes do sistema.

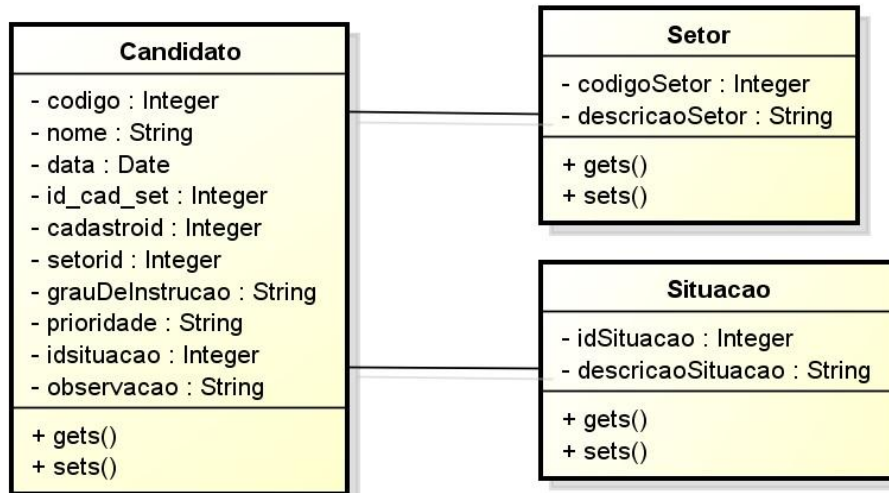


Figura 6: Diagrama de Classes do sistema.

A Figura 7 mostra como é realizado todo o processo de controle de recebimentos de currículos e o processo de seleção, através do diagrama de atividades. O processo se inicia quando o candidato entrega o currículo na empresa, a partir deste momento o RH analisa o currículo e identifica o destino deste currículo dentro do sistema, em seguida realiza o cadastro do mesmo. Quando o responsável por contratações solicita um novo candidato o usuário do sistema procura nos registros e entrega o resultado para o solicitante, tendo em mente que os candidatos selecionados podem ser aprovados ou não.

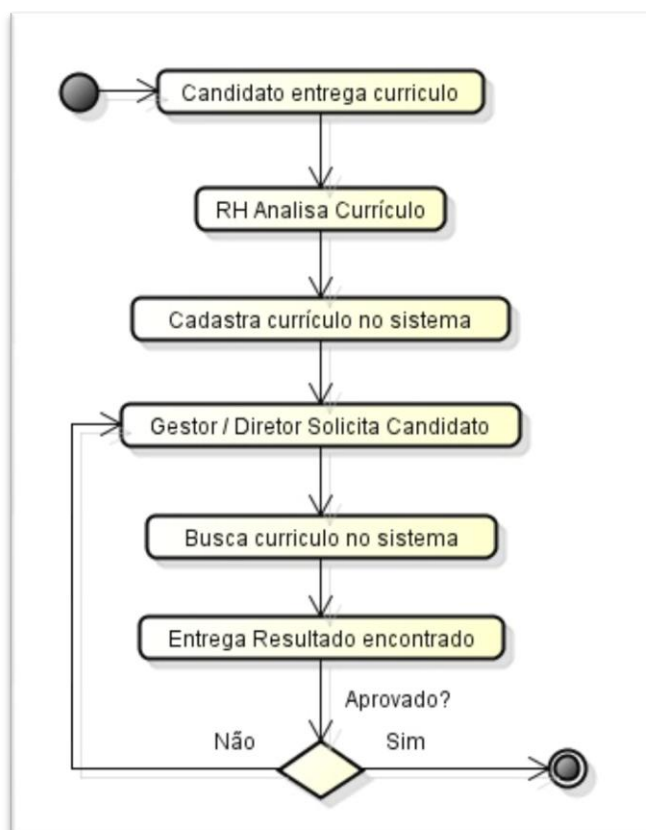


Figura 7: Diagrama de atividades do processo em geral.

4.3. Principais Telas do Sistema

4.3.1. Tela Inicial

Na tela inicial do sistema encontra-se os botões responsáveis por inicializar cada funcionalidade específica do programa, sendo eles:

- Botão Cadastrar: responsável por inicializar a janela onde serão inseridos os dados para o cadastro do currículo;
- Botão Alterar: responsável por inicializar a janela onde poderão ser realizadas alterações nos cadastros de currículos já efetuados anteriormente;
- Botão Procurar: inicializa a janela responsável pelas consultas e localização dos currículos cadastrados e indicados para uma determinada vaga;
- Botão Setor: inicializa a janela onde são realizados os cadastros, atualizações e exclusões dos setores;
- Botão Situação: inicializa a janela onde são realizados o controle das situações possíveis que um candidato pode estar, como por exemplo, entrevistado, não

entrevistado, entre outras. As situações são criadas pelo usuário, sendo assim cada empresa adequa as situações conforme sua política;

- Botão Sair: encerra o programa.

Além disso, a tela inicial também conta com o logotipo do software. A Figura 8 apresenta a tela inicial do sistema.

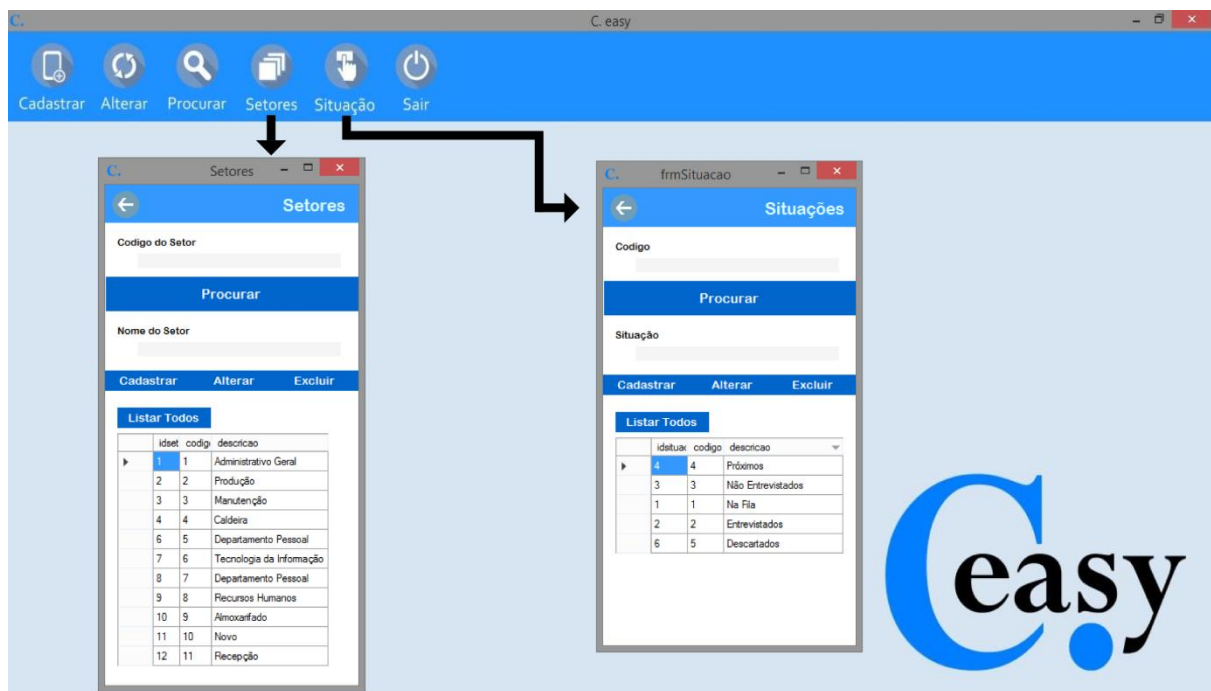


Figura 8: Tela inicial do sistema demonstrando também as janelas setor e situação.

4.3.2. Tela de Cadastro de Currículos

Na tela de cadastro de currículos um código é gerado automaticamente evitando assim a possibilidade de cadastro de currículos com o mesmo código. No campo '**Data**' é informado a data que o currículo foi recebido. O campo '**Nome**' é informado o nome completo do candidato. No campo '**Prioridade**' deve ser informado 'sim', caso o currículo tenha uma maior relevância ou 'não', caso o currículo não tenha tanta prioridade quanto os demais. Já no campo '**Grau de Instrução**' encontra-se os níveis de escolaridade, onde deve ser informado a escolaridade do candidato. Já o campo '**Situação**' deve ser informado a condição que se encontra o currículo. Por fim, o campo '**Observação**' o usuário pode escrever qualquer informação ou comentário relevante. Na tela de cadastro também há uma lista de setores, onde o usuário seleciona quais setores são indicados para cada candidato. Por fim, nessa janela encontra-se também botões cuja função é adicionar ao cadastro a imagem do currículo,

podendo armazenar até quatro imagens do currículo. A Figura 9 apresenta a tela de cadastro dos currículos dos candidatos.

The screenshot shows a web application window titled 'Cadastrar'. The form contains the following elements:

- Codigo:** 9
- Data:** 26/05/2015
- Nome:** João Maria da Silva
- Prioridade:** Nao
- Grau de Instrução:** Superior Incompleto
- Situação:** Entrevistados
- Observação:** (Empty text area)
- Setor:** A list of sectors with checkboxes: Administrativo Geral, Produção (checked), Manutenção, Caldeira, Departamento Pessoal, Tecnologia da Informação (checked), Departamento Pessoal, Recursos Humanos, Almozarifado, Novo, and Recepção.
- Adicionar Currículo:** A section with buttons for 'Pagina 1', 'Pagina 2', 'Pagina 3', and 'Pagina 4'. The path 'C:\Users\Jonathan\De' is visible above the buttons.
- Buttons:** 'Limpar' and 'Cadastrar' at the bottom.

Figura 9: Tela de cadastro de currículos.

4.3.3. Tela de Consulta de Currículos

Na tela de consulta de currículos são realizadas as consultas ao banco de dados onde estão armazenadas as informações dos currículos. Essa tela contém os filtros que deverão ser escolhidos pelo usuário para a realização de uma consulta. A consulta poderá ser filtrada pelo código, nome, data de chegada do currículo, intervalo de datas, prioridade, situação, grau de instrução, setor indicado ou por currículos com observação. É possível informar mais de um filtro. A Figura 10 apresenta a tela de consulta de currículos dos candidatos.

The screenshot shows a web application window titled 'procurar'. It features a search interface with several filters: 'Data de:' (2015-07-16 to 2015-07-16), 'Prioridade', 'Situação' (Na Fila), 'Observação', and 'Grau de Instrução'. A 'Procurar' button is present. Below the search area is a 'Listar Todos' button and a table of results.

codigi	nome	data	grauInstrucao	prioridade	descricao	observacao
1	Jonathan Henrique Jeremias Souza	11/12/2014	Superior Incompleto	Sim	Na Fila	Muito Bom
2	Gabriela Fernanda Soares de Moraes	26/11/2013	Superior Incompleto	Sim	Na Fila	Estudante de Direito, à procura de Est...
4	Nilton Luiz de Souza	22/07/2015	Superior Incompleto	Nao	Na Fila	
6	Mayke Magela	22/07/2015	Superior Completo	Nao	Na Fila	Experiência com redes de computadores
9	Maria das Dores	11/07/2015	Até 4ª série incompleta do 1º grau (ensino fundamental)	Sim	Entrevistados	Amiga da vizinha da empresa
3	Zenaide Aparecida Jeremias Souza	20/07/2015	2º grau completo (ensino médio)	Sim	Não Entrevistados	Trabalha com estética
5	Edivania Maria Correa	21/07/2015	Superior Incompleto	Sim	Não Entrevistados	
10	Joaquim Dos Santos	23/07/2015	Pós-Graduação/Especialização	Sim	Não Entrevistados	Entregou currículo direto para os direto...
7	Fernando Roberto Proença	09/07/2015	Mestrado	Sim	Próximos	
8	Joao Maria da Silva	10/07/2015	1º grau completo (ensino fundamental)	Nao	Descartado	Amigo do José

Figura 10:Tela de consulta de currículos.

5. CONSIDERAÇÕES FINAIS

O presente trabalho abordou assuntos pertinentes às rotinas de controle de currículos nas empresas, na qual foi realizada uma pesquisa em oito empresas de diversos ramos de atividade na cidade de São Sebastião do Paraíso-MG. Nessa pesquisa questionou-se sobre o sistema operacional utilizado nos computadores de departamento de recursos humanos das empresas devido à quantidade de currículos recebidos diariamente e se a empresa utiliza algum software para este fim. Essa pesquisa teve como objetivo justificar o desenvolvimento deste trabalho, bem como, ceder informações importantes para o desenvolvimento do mesmo.

Foi necessário realizar um estudo aprofundado sobre diversas tecnologias e recursos computacionais, tais como, plataforma .NET, linguagem de programação C#, bando de dados MySQL e conceitos de Flat Design para o desenvolvimento da interface gráfica do sistema, visando uma interface moderna, agradável e intuitiva ao usuário. Além disso, foi realizado um estudo detalhado sobre as rotinas presentes em departamentos de recursos humanos, como por exemplo: processo de seleção de candidatos, processo de controle de currículos e métodos utilizados para armazenar os currículos recebidos.

O sistema desenvolvido nesse projeto poderá auxiliar os funcionários do RH em diversos pontos, sendo eles: poupando o tempo gasto para arquivar os currículos recebidos, poupando também o tempo gasto na procura pelos currículos quando um determinado candidato é solicitado, eficácia no processo de selecionar currículos, precisão na consultapor

candidatos, e fazendo com que o tempo gasto no processo de controle de currículos sem a utilização deste software, seja aproveitado em outras atividades importantes para o departamento.

Em possíveis trabalhos futuros, poderá ser adicionado funcionalidades e melhorias ao sistema, buscando aprimoramentos relacionados ao banco de dados, aos filtros, à segurança e desempenho do mesmo, além da possibilidade da separação do sistema em versões, para pequenas, médias e grandes empresas.



6. REFERENCIAS

BOHLANDER, George; SNELL, Scott. **Administração de Recursos Humanos**. São Paulo: Cengage Learning, 2013. 570 p.

CHIAVENATO, Idalberto. **Recursos Humanos O capital humano das organizações**. 9.ed. Rio de Janeiro: Elsevier, 2009. 506 p.

FERREIRA, Aurélio Buarque de Holanda. **Miniaurélio Século XXI Escolar: O minidicionário da língua portuguesa**. Rio de Janeiro: Nova Fronteira, 2001. 790 p.

LIPPMAN, Stanley B. **C# Um guia prático**. Porto Alegre: Bookman, 2003. 316 p.

MORONI, Herbert. **Treinamento Profissional em C#**. São Paulo: Digerati Books, 2006. 160 p.

REZENDE, Denis; ABREU, Aline. **Tecnologia da Informação Aplicada a Sistemas de Informação Empresariais**. São Paulo: Atlas, 2003. 316 p.

ROBINSON, Simon de. et. al. **C# Programando – De programador para programador**. São Paulo: Pearson Education, 2004. 1124 p.

SHARP, John. **Microsoft Visual C# 2010 - passo a passo**. Porto Alegre: Bookman, 2011. 780 p.

SHARP, John. **Microsoft Visual C# 2013 – Step by step**. United States of America: Microsoft Press Books, 2015. 787p.



APÊNDICE A – Pesquisa aplicada em oito empresas da cidade de São Sebastião do Paraíso – MG, para coleta de informações.

1. APRESENTAÇÃO

Meu nome é Jonathan Henrique, sou discente do curso de Sistemas de Informação, curso o 7º período na Libertas Faculdades Integradas situada em São Sebastião do Paraíso-MG, No meu TCC (Trabalho de Conclusão de Curso) estou desenvolvendo um projeto voltado para o Departamento de Recursos Humanos, onde o mesmo consiste no desenvolvimento de um software para processos de seleção e controle de currículos.

2. PESQUISA

Para uma melhor qualidade do trabalho, estou realizando uma análise nos setores de Departamento de Recursos Humanos de determinadas empresas, para assim obter dados mais precisos. O resultado da análise será utilizado na construção do trabalho.

3. Dados solicitados para a análise:

- Nome da Empresa: Jonathan Salks S.A Indústria e Comércio

- Nome e cargo do responsável pelas respostas fornecidas:
Taciana Ayd. Umbelina de Barros, Coordenadora RH

- Média de currículos recebidos diariamente:
 até 5 de 6 à 10 de 11 a 15 de 16 a 20 mais de 20

- Sistema Operacional utilizado nos computadores do Departamento de RH:
 Windows Mac OS Linux

- A empresa utiliza algum Software voltado para área de currículos e processos de seleção?
 Sim. Qual? _____ Não

- Explique de forma simplificada como é o processo de recebimento de currículos da empresa. (Exemplo: Quem os recebe primeiramente, quem os leva até o RH e como são arquivados esses currículos, se por setores indicados e como são selecionados quando solicitados).
Os currículos são recebidos via e-mail ou através da recepção da empresa. São arquivados de acordo com a necessidade de cada setor existente na empresa, facilitando o processo de recrutamento

Jonathan
Assinatura.

Apêndice A: Formulário de pesquisa.